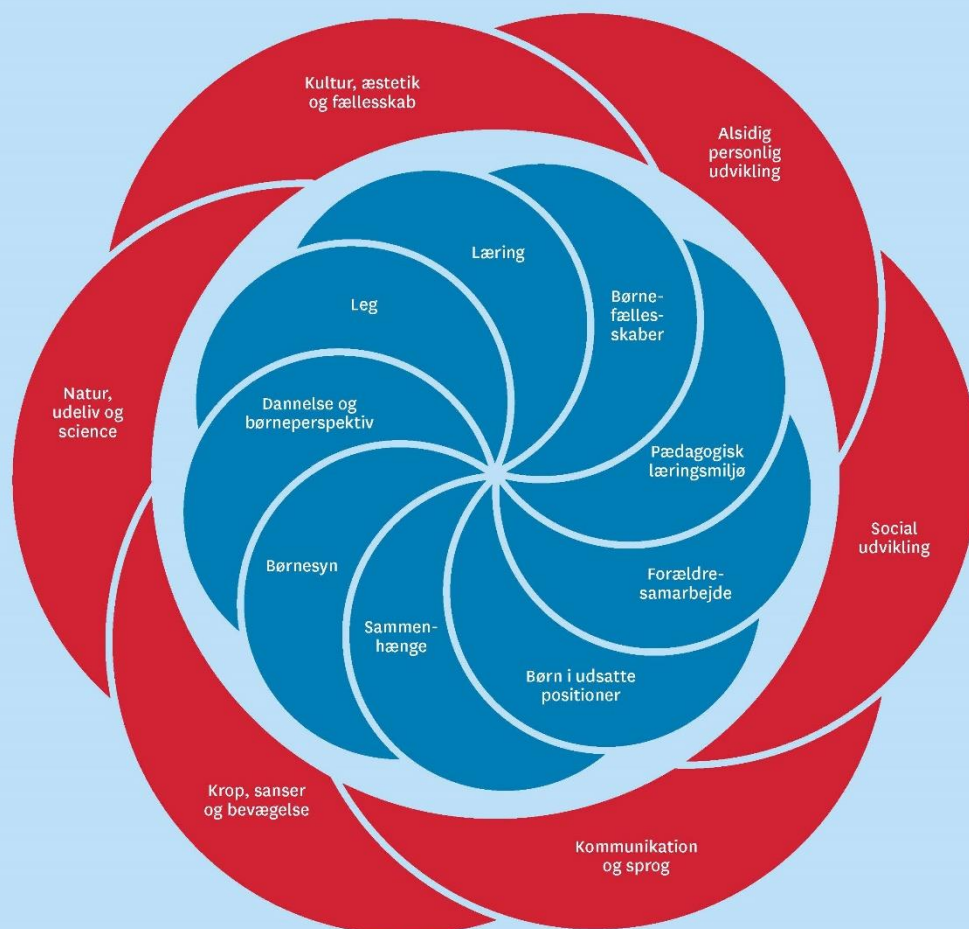


”Den styrkede pædagogiske lærerplan”

for Smørhullet

”Sådan gør vi - introduktion til vores pædagogiske arbejde”



Når vi arbejder med den styrkede lærerplan, er det ikke kun fordi det er en skal opgave fra regeringens side, men også fordi det er blevet et udviklingsprojekt for os, for hele tiden at forbedre den daglige pædagogiske praksis, så vi når hele vejen rundt om det enkelte barn. Netop den styrkede lærerplan er med til, at vi kommer hele vejen rundt. Det kan ved første øjekast virke uoverskuelig, da der er mange elementer vi skal arbejde med. Men faktisk er det meget simpelt, da det hele er strikket ind i hinanden. Vi vil forsøge at bevare en tydelig rød tråd igennem teksten, så det giver mening og virker overskueligt.



Legen bliver fra politikernes side nu betragtet som en værdi i barnets hverdag, fordi den er kilden til læring, og især læring af vigtige egenskaber, som barnet vil kunne drage stor nytte af senere i livet. Legen er med til, at lære barnet færdigheder som: Evne til at samarbejde, evne til kommunikation, viden om indhold/fakta, kritisk tænkning, kreativ tænkning, vedholdenhed og tillid til egne evner - også når man fejler. Færdigheder som er til stor nytte for barnets personlige og sociale udvikling. Men skal personalet så bare læne sig tilbage, drikke kaffe og lave indkøbsseddel til næste dag, og så kan børnene lege? Selvfølgelig skal vi ikke det. Personalet er hele tiden i gang med at udvikle det pædagogiske arbejde, altså hvordan vi gør, så vi kommer rundt omkring det enkelte barn, og støtter de færdigheder som barnet lærer i legen. Her er det netop, at vores viden og færdigheder kommer i spil, til at hjælpe barnets læring gennem en legende tilgang. Altså hvilken faglig viden har vi (hvorfor), og hvad ser vi hos børnene (observationer/iagttagelser). Ud fra det laver vi nogle pædagogiske overvejelser (hvad er det vi ser at barnet skal hjælpes med), og derudfra laver vi nogle pædagogiske tiltag (hvordan kan vi styrke barnet, så barnet bliver bedre, til det som er svært).

Observationer/ iagttagelser:

Vores arbejde starter med de observationer/ iagttagelser vi laver på børnene i dagligdagen, og som gerne skulle udvikle sig til, at det daglige pædagogiske arbejde kommer rundt om hele barnet. Når vi laver observationer tager det tid, og skal ofte laves over flere gange, for at få alle små tegn med. Men vigtigt er det, at når vi laver observationer, har vi nogle grundlæggende ting for øje:



Stop op: Stop op og observerer med børnenes øjne. Vi skal være undersøgende, nysgerrig og tænke os godt om i vores observationer, men vigtigst af alt at se det ud fra børnenes vinkel (Børneperspektiv).

Viden: Når vi arbejder med børn, er det væsentligt, at vi har en grundlæggende viden om børns udviklingsstadier (hvornår skal de gerne kunne hvad). Vi skal huske, at ikke to børn er ens. Nogle er måske stærke inden for sprog (barnet er super dygtig til at kommunikere med andre, og har et stort ordforråd og sprogforståelse), og andre er måske stærke inden for det kropslige (barnet kan kravle i træer, cykle uden støttehjul, slå kolbøtter og danse rytmisk til musik). Derfor kan vi heller ikke sætte en linje ved f.eks. 3,6 år og sige, at nu skal barnet kunne det her på alle områder. For de nogle børn vil kunne noget på nogle områder, og andre noget på andre områder. Men hvad gør vi så? Dette vil vi komme ind på senere. Ud over børns udviklings stadier, skal vi også have en viden omkring barnets baggrund og barnet som person, og her spiller I forældre en vigtig rolle, for I har en masse viden omkring jeres barn, som vil være god information til vores arbejde.

Børneperspektiv: Se med børnenes øjne. Hvordan kan man så det, når man er voksen? En god måde at sætte sit fokus ned på børnenes niveau, er ved at følge børnenes initiativ, fantasi og virkelyst og være nysgerrig på de små tegn de giver.

Leg:

Leg er med til, at skabe forståelse og omsætte de informationer som hjernen modtager via sanserne. I legen afprøver og undersøger barnet informationerne, så det giver mening. Om det er den frie leg, eller den voksenstyret leg, er leg **læring** for barnet. Den voksenstyret leg er, når den voksne har en rolle i forhold til legen. Den voksne kan indtage forskellige roller i forhold til børns leg, det vigtige er bare, at den voksne aflæser barnet i øjeblikket og er villig til at følge barnets initiativ. Især for børn som ikke har de udviklede legefærdigheder endnu (**børn i udsatte positioner**), kan den voksne her spille en vigtig rolle i forhold til, at hjælpe barnets **læring**, og hjælpe det inkluderende **børnefællesskab** i legen. At have venskaber betyder meget for barnet, og det at føler sig som en del af **et børnefællesskab**.



Udviklingsstadier for barnets leg, er ikke definerlige mere. Med udviklingsstadier menes, hvornår begynder børn at lege parallelleg eller social leg m.m. Selvom barnet er 4 år, kan det stadig lege alene, og det behøver der ikke at være noget forkert i. Det kan være ud fra et positivt valg, at barnet vælger det, så længe det stadig har venskaber og føler sig som en del af et **børnefællesskab**. Samtidig kan barnet godt sociale lege allerede i en tidlig alder. Det handler om at se det fra **børnenes perspektiv**.

Den fri leg er lige så vigtig som den voksenstyrede leg, hvor den voksne har en rolle i legen. I den fri leg øver børnene sig i relationen med andre, eller undersøger og afprøver informationer i sin egen leg. De øver sig på vigtige færdigheder som at samarbejde, kommunikere, på selvregulering (at kunne regulere egne følelser og behov), får selvindsigt (hvem er jeg, hvad kan jeg) m.m. Alle legeformer er vigtige øvebaner for samspil børn imellem, fx: sociale lege (f.eks. gemmeleg), objekt lege (f.eks. bygge med magneter), fysiske og motoriske lege (f.eks. tumlelege) eller forestillingslege (f.eks. far, mor og børn leg). Det er vigtigt, at der er plads til de fysiske og motoriske lege, da det her børn især øver sig på egne og andres grænser, samt selvregulering.

I vores pædagogiske arbejde laver vi hele tiden observationer, og derudfra pædagogiske overvejelser og tiltag, som hjælpe barnets **læring** til overstående færdigheder. Dette gøres igennem en legende tilgang, hvor personalet udfordre børnene så de for mulighed for at sanse, omsætte informationer, afprøve og undersøge, skabe forståelse og lære.

Læring:

Som nævnt er leg kilde til læring. Børn lærer igennem deres sanser, og igennem leg er deres sanser åbne for læring. De afprøver sig selv og andre børn, de eksperimenterer, undersøger, aflæse, afprøver muligheder, finder alternativer, og udvider derigennem deres intelligens, forståelse og horisonter. Men hvor kommer den voksnes rolle så ind? Ud fra de observationer vi har lavet og de pædagogiske overvejelser vi har haft, kan vi nu sætte ind med pædagogiske tiltag. Hvordan vi overfører de pædagogiske tiltag over i samspillet med barnet, er her vores pædagogiske arbejde ligger. Hvor den voksne præsenterer noget for barnet, og ikke lader barnet være deltagende i det, eller hvor den voksne giver løsningen, bruger vi ikke meget i Smørhullet, fordi børn netop lærer igennem sanser, og ved at afprøve selv, lagrer det sig bedst til læring.

I stedet er en god indgangsvinkel til læring, at gøre ligesom i legen: Sammen med barnet afprøver, eksperimenterer og undersøger vi, for at få barnet til selv at afprøve muligheder og finde alternativer. Dette kaldes legende tilgang til læring.



Vi tager udgangspunkt i børnenes interesser, og i deres evner, for at fremme deres motivation. Når et barn f.eks. er rigtig god kropslig, og har stor interesse i dinosaur, men har udfordringer med ordforråd, vil det være oplagt at lære nye ord med kroppen, hvor dinosaur er med som hjælpemiddel. Et pædagogisk initiativ her kunne være:

Læg forskellige billeder på gulvet af dinosaur, udsagnsord og navneord. Lad barnet eksperimentere med ordene, ved at sammensætte dem selv, med evt. lidt hjælp undervejs, hvor barnet efterfølgende kan hoppe, hinke eller andet kropsligt på hvert billeder, som det skal udtale. Det kan dog være sjovere, når der er flere med i legen, det styrker **børnefællesskabet**.

Læring foregår hele dagen, og der er læring i alle situationer. Selv i rutinesituationer (spisesituation, garderobesituation m.m.) er der læring, det er kun fantasien som sætter grænser. Det vigtige er, at

børnene lærer at mestre så mange ting som muligt, og i det tempo hvor de udvikler sig bedst, for at de er bedst rustet til deres fremtidige liv.

Børn i udsatte positioner:

For børn i udsatte positioner (børn der har et særligt behov) kan læring være udfordrende, hvis den pædagogiske dagligdag ikke støtter det. Men hvornår er børn i udsatte positioner? Er det når talehørekonsulent bliver tilknyttet, eller når deres adfærd er hyperaktivt? Nej - ikke nødvendigvis. Som udgangspunkt skal vi tænke, at alle børn som har udfordringer på den ene eller anden måde, er børn i udsatte positioner. Vi kan vende det rundt, og se det på den her måde: Hvis et barn kommer i en for udfordrende situation, er det som udgangspunkt udsat. Nogle børn er bare mere udsat end andre, fordi de er mere udfordret end andre, og der derfor er flere pædagogiske initiativer som skal i spil, for at det bliver en god dagligdag for dem. Børn kan også være udsatte i perioder eller kun udsat inden for et område. Det skal stadig ses som udsatte børn, bare ikke i alt.



I dagligdagen er tydelighed og genkendelighed, alfa og omega for ethvert barn. Hvis der er en tydelig dagsrytme for dem, og rammerne er genkendelige, skal de ikke bruge energi på at tænke på det. Mange børn bliver forstyrret, hvis de pludselig skal noget andet end planlagt, eller hvis nogle møbler bliver flyttet rundt, eller hvis der pludselig er en anden voksen i børnehaven. Deres forberedelse i hovedet bliver forstyrret, og de bruger meget energi, til at få det i system igen. Vi kan f.eks. se det tydeligt, hvis morgenen derhjemme ikke er som den plejer, så reagerer børnene i børnehaven. Eller hvis der er kommet en ny voksen i børnehaven. Forstyrrelse går ud over deres **læring** og deres deltagelse i **børnefællesskabet**. Så hvordan kan vi i dagligdagen være opmærksom på det? Det vigtigste er, at rammerne er som de plejer, og dagligdagen i huset er som den plejer. Hvis vi skal lave pædagogiske ændringer i barnets dagligdag, skal det

være gradvist, og barnet skal forberedes. Vi ser derfor med barnets øjne, hvordan de pædagogiske ændringer vil påvirke barnet.

Børn som er udfordret enten med sprog, socialt eller noget andet, har brug for ekstra pædagogiske initiativer fra personalet, til at udvikle deres evner på disse områder. De pædagogiske initiativer i forhold til dagligdagen kan derfor evt. være, at hjælpe børnene med at kommunikere i relationen med andre, for at lære at kunne kommunikere, eller at hjælpe børnene til at lege med andre, for at lære at være sociale. Det hele handler igen om, hvad vi har observeret (hvorfor), hvilke pædagogiske overvejelser (hvad), og derefter pædagogiske initiativer (hvordan). Vi skal altid se med barnets øjne, og de tiltag vi laver, skal være med til at hjælpe børnene, så det udfordrende ikke bliver en hindring for deres udvikling, læring og trivsel.

Børnefællesskaber:

Leg, dannelse og læring sker i børnefællesskaber, som vi fastsætter rammerne for. Børn lærer i børnefællesskabet af ældre børn eller jævnaldrende, og giver det videre i samspil med f.eks. yngre børn. De lærer legefærdigheder fra andre. Men vigtigst, lærer de i samspil med de voksne, hvis samspillet er ægte. Selvom de har rollen som hund eller baby, lærer barnet i legen nye færdigheder fra andre, som det kan viderebringe til andre legerelationer. I børnefællesskabet er der et naturligt socialt hierarki, hvor børnene hver især byder ind med deres evner, eller bliver klogere på egne evner. Børnene kan dog have brug for hjælp til at blive set og hørt, og brug for at deres evner kommer i spil, og især **børn i udsatte positioner**, kan have brug for hjælp til dette. Her spiller de voksne en vigtig rolle i at skabe demokratiske forhandlinger i fællesskabet, så alle har en rolle, som de kan mestre. De ledende i legen har som regel gode legefærdigheder, for de er gode til at sammensætte en leg og udvide den, men kan have svært ved at være fleksible og rummelige over for andres ideer. Derfor skal vi hjælpe dem til gode sociale og inkluderende færdigheder, som er vigtigt for fællesskabet, og hvor de ser andres evner og forskelligheder som et plus i fællesskabet.



Men er det ikke bare vigtigt, at barnet har én god ven, som det leger med hver dag? Måske. Når vennen er syg eller holder fri en dag, står barnet alene tilbage, og har ikke opbygget forbindelser til de andre børn. At være en del af et børnefællesskab, handler ikke kun om én tilknytning, men om at være en del af et større fællesskab, hvor barnet kan se sig selv som medspiller. Man kan sammenligne et børnefællesskab med et orkester. Alle stemmer er lige vigtige, alle har en rolle og byder ind med deres evner. Alle skal give plads til hinanden, og lytte til hinandens stemmer, for at kunne spille rigtig, og løfte musikken sammen.

Noget af det vigtigste er venskabet til de andre børn, og en af vores fornemmeste opgave i forhold til børnefællesskab er, at hjælpe børn ind i venskaber. Vi skal dog være meget fintfølende i de pædagogiske initiativer, som vi laver ud fra observationer og pædagogiske overvejelser. Det skal være på børnenes præmisser, når vi hjælper i venskaber. Vi kan ikke bare påtvinge børn til at lege sammen, men vi kan hjælpe med de pædagogiske ideer, så de ser hinandens kompetencer, og lærer at se det fra den andens side, samtidig med, at de lærer at blive bevidst om og tro på egne evner.

Hvis der skal være en **sammenhæng** til skolen og det videre liv, skal målet være, at personalet sender børn i skolen, som er gode til det, at være en del af et fællesskab, hvor der er plads til alle, hvor det enkelte barn bliver set og hørt, hvor børn hjælper hinanden og bruger hinandens evner og hvor hvert barn føler, at det er en del af et fællesskab.

I tråd med overstående, arbejder vi derfor via vores pædagogik med, at fremme børnenes opmærksomhed på andre børn, samt egne evner. For at kunne sætte sig i andres sted, skal man kende sig selv først og sine egne følelser. Vi gør børnene opmærksomme på andres evner, f.eks.: ”Peter er rigtig god til at åbne ostehaps. Har du prøvet at spørge, om han har lyst til at hjælpe dig?” Vi sammensætter nogle gange nye legegrupper, så børnene bliver opmærksomme på hinanden. Dette er kun et lille udpluk af de tiltag vi gør i løbet af dagen, for at fremme børnefællesskabet, og I som forældre har her også en vigtig rolle. Selvfølgelig skal vi huske, at tætte venskaber er lige med tryghed for barnet, men hverdagen bliver også ensom, hvis den eneste ven holder fri, og hvis man ikke er en del af et børnefællesskab.

Pædagogisk læringsmiljø:

Børn lærer hele dagen, og derfor skal den pædagogiske dagligdag ikke kun være, når personalet laver fastlagte aktiviteter med børnene. Vi tænker læring ind hele dagen, og det er med til at hjælpe børns trivsel, udvikling og læring. Når vi snakker om læringsmiljø, kommer mange nok uvilkårligt til at tænke på de fysiske rammer. Hvordan er børnehaven indrettet, hvilke legesager er der, hvilke kreative ting er der? Men læringsmiljø ligger i alt, i **børnefællesskabet**, i rutinerne, i vores pædagogiske arbejde, i aktiviteter, i **leg**, i grupperne m.m. Det vigtige er bare, hvilke pædagogiske initiativer vi laver, for at hjælpe læringen, både i de psykiske, fysiske og æstetiske (sanselig oplevelse) rammer.

I det pædagogiske arbejde tages der udgangspunkt i **børnenes perspektiv** (se med børnenes øjne), samtidig er tydelighed, omsorgsfulde og nærværende voksne, samt genkendelighed vigtige elementer for at hjælpe børns trivsel, udvikling og læring. Når vi skal lave pædagogiske ændringer i forhold til dagligdagen, kræver det, at vi laver overvejelser over hvordan vi lærer børnene, så det hjælper børnenes motoriske-, sociale-, følelsesmæssige- og kognitive- (erkende og forstå) udvikling. Dagligdagen skal samtidig støtte læringen for hele børnegruppen, og skal derfor kunne justeres ned og op i niveau, så alle børn lærer noget. Så når vi

sidder med en gruppe børn i rundkreds, og skal præsentere dem for noget nyt, skal det pædagogiske arbejde støtte, at hvert barn, så de føler, at de er vigtige, og at de er medaktør i et fællesskab. Derfor er det afgørende, at de spørgeteknikker vi bruger, tager udgangspunkt i barnets intelligens og forståelsesevne, og at vores tilgang til læring, bliver en legende tilgang, så vi fremmer det enkelte barns fantasi, kreativitet, motivation og virkelyst.

Den pædagogiske dagligdagen skal tilrettelægges, så børnene får mulighed for at få ro i løbet af dagen. For at kunne lære at mærke andre, må man lære at mærke sig selv først. Det kan den pædagogiske dagligdag hjælpe til, ved at arbejde med Mindfulness (nærværs træning). Her arbejder vi med børns nærvær, koncentration og empati. Alt sammen gode egenskaber som har **sammenhæng** til skolelivet. Mindfulness er ligeledes en god pause i løbet af dagen, fra mange indtryk og, til tider, et højt tempo.

Vi har nu kigget lidt på de pædagogiske initiativer i forhold til de psykiske rammer i dagligdagen. Hvis vi skal kigge lidt på de fysiske rammer, danner vi dem, så de fremmer børnenes nysgerrighed og fordybelse, invitere til **leg**, fremmer børnenes fantasi og initiativ, og ikke mindst fremmer **børnefællesskabet**. De fysiske rammer skal ligesom de psykiske rammer være udført, så de fremmer en sanselig oplevelse hos børnene, da børn lærer igennem deres sanser. Derfor skal vi løbende være i gang med pædagogiske initiativer, så de fysiske, psykiske og æstetiske rammer bedst understøtter dagligdagen ud fra børnenes perspektiv, og ud fra at leg er kilde til **læring**.



Vi tager i arbejdet med dagligdagen hele tiden udgangspunkt i det enkelte barn, samt den pågældende børnegruppe. Hvor er barnet udviklingsmæssigt, det må ikke være for svært og det må ikke være for let. Det skal ligge inden for barnets nærmeste udviklingszone (hvis det er sjovt og jeg forstår, lærer jeg).

Forældresamarbejde:

Læringen foregår ikke kun i børnehaven, men også i hjemmet. Effekten af den læring vi giver børnene i børnehaven bliver større, hvis den videreføres til hjemmet. Her kommer forældresamarbejdet på banen. I forældre skal "inviteres indenfor". Med det mener vi, at forældrene skal have indsigt i dagligdagen og det pædagogiske arbejde. Både for at kunne forstå den, og for at kunne bakke op om den. Derfor er vi som personale altid åbne overfor at give råd og vejledning i forhold til arbejdet med udviklingen i hjemmet, og vi er altid klar med materiale, hvis I mangler noget til at understøtte barnets udvikling og læring derhjemme. Omvendt vil vi også gerne vide noget om barnet, for at gøre vores pædagogiske overvejelser mere målrettet, og her er I eksperterne.

Vi informerer gerne jer forældre, når vi laver pædagogiske initiativer, samt hvorfor vi laver det, så det giver mening. Vores fælles arbejde (forældre og personale) har en **sammenhæng** med barnets videre liv i skolen og fritiden, og vi har sammen en fælles opgave i, at støtte barnets trivsel, udvikling og læring. Vores fælles opgave ligger også i, at robustgøre barnet sammen, så barnet bliver mere kreativt tænkende, kritisk tænkende, kan samarbejde, har viden om indhold og fakta, samt har troen på egne evner - også når det fejler.

I forældre skal vide, at der bliver lyttet til jer. I afleverer det kæreste til os, og I skal føle, at I kan have tillid til os. Især i afleveringssituationen, kan der være en følelsesmæssig overgang både for forældre og barnet. Derfor gør vi meget ud af genkendelighed for barnet i afleveringssituationen, og en tryk og god start på dagen. Men samtidig er det også vigtig for os at vide, hvis der har været nogle udfordringer om natten eller om morgenen, da det kan påvirke barnet resten af dagen.



Vi vil rigtig gerne snakke med jer forældre om udfordringer og om den gode historie, men vi skal være opmærksomme på barnet, der ofte står og lytter med. Derfor inviterer vi jer gerne et andet sted hen, hvis det er en lidt mere følsom snak, eller inviterer til en samtale. Det er ikke godt for barnet, at overhører alle samtaler.

Vi er opmærksomme på, om I har tid eller lyst til en snak, når I afleverer eller henter. Men omvendt, har vi ligeledes en forventning om, at personalet har mulighed for, at blive i nærværet med børnene. Med det skal forstås, at når en voksen er nærværende med en gruppe børn eller et barn, skal man ikke at vælge lige den voksen til vinkeritual, for den voksne skal da slippe en måske oplagt mulighed for, at lave en god lærings situation for den gruppe børn. Opfordre dit barn til at finde en anden voksen. Hvis det er en besked eller noget som den voksne skal vide, giv beskeden til den anden voksen, ellers ringer vi gerne senere til jer. Som nævnt tidligere, har I forældre et stort medansvar for **børnefællesskabet**. Et godt netværk mellem børnegruppens forældre kan gøre mere for børnefællesskabet, end de fleste andre indsatser, vi kan iværksætte. God trivsel i børnegruppen er nødvendig for læring, trivsel og udvikling, og en væsentlig forudsætning er, at forældregruppen engagerer sig; ikke bare i eget barn, men i det fælles børnehave miljø.

Dannelse og børneperspektiv:

Når vi i børnehaven snakker om dannelse, handler det ikke om Emma Gads takt og tone. Det handler ikke om, at børnene skal lære at sidde pænt ved bordet, og ikke snakke med mad i munden, eller om drenge skal sidde ned og tisse, eller stå op. I vores dannelsesopgave ligger der først og fremmest, at styrke barnets personlige og sociale evner til deltagelse i demokratiske sammenhænge. Dannelse er en proces, som er med til at forme hele barnets personlighed. Det er ikke en proces, som foregår i barnet alene, det er en social proces. De oplevelser barnet får med fra børnehaven, er med til at forme dets personlighed, så derfor er dannelsesprocessen i børnehaven vigtigt. Det er ikke væsentligt, om de lærer takt og tone, men mere væsentligt, hvordan de opfatter omverden, sig selv og hvordan de håndterer udfordrende situationer.



Som beskrevet i starten lærer børn vigtige evner i legen. Evne til at samarbejde, evne til kommunikation, viden om indhold/fakta, kritisk tænkning (evnen til at forholde sig undrende over for noget), kreativ tænkning (evnen til at finde alternative muligheder), vedholdenhed og tillid til egne evner - også når man fejler. Alle disse evner er vigtige dele af dannelsesprocessen, for legen alene kan ikke lære dem det.

Men hvordan er vi med til at understøtte disse evner, som er vigtige elementer i dannelsesprocessen? For at fremme barnets kritiske og kreative tænkning, får vi barnet til at filosofere, via måden vi bruger bestemte spørgeteknikker, eller opstiller et dilemma på. Det vigtige er ikke, om svaret er rigtig, men at barnet begynder at filosofere over ting, og finde alternative løsninger/flere muligheder. Hermed er vi med til, at barnet er aktivt deltagende, så barnet selv er med til at skabe sin læring og konkrete deltagelse i demokratiske sammenhænge.

For at understøtter barnets vedholdenhed og tillid til egne evner - også når det fejler, fokuserer vi på processen og ikke på produktet. Altså når et barn f.eks. stolt viser sin tegning frem, er det ikke tegningen vi roser, men mere det arbejde barnet har lagt i det. Herved får barnet en følelse af, at "jeg får ros, for det jeg gør, ikke for hvor dygtig jeg er". *"For hvad hvis jeg tegner en grim tegning, er jeg så ikke god?"*. Vi lærer også barnet, at *"selvom du ikke kan endnu, lærer du det med tiden, hvis du øver dig. Så selvom du fejler, så tro på dig selv, det skal nok lykkes på et tidspunkt, hvis du er vedholdende"*.

Dannelse er også evnen til at sætte sig i andres sted, ved at tænke sig om, undre sig, filosofere, og derigennem fremme den kritiske og kreative tænkning. Alt dette er en del af robustgørelses processen, hvor vi via hjælp, støtter børnenes omtanke og derved hjælper dem på vej igennem processen. De pædagogiske initiativer er derfor at skabe en dagligdag, hvor vi spørger, i stedet for at svare, hvor børn får mulighed for at være aktivt deltagende i egen læring og hvor barnet får mulighed for fordybelse til at filosofere over ting.

Det hele tager udgangspunkt i **barnets perspektiv**, og den måde personalet udfordre børnene på. Mindfulness er som nævnt tidligere, et godt tiltag til, at få børn til at være i nuet, mærke sig selv, fremme deres naturlige kreativitet og blive mere bevidst om andre.

Børnesyn:

Det at være barn har værdi i sig selv. Sådan lyder det i FN's børnekonvention. Men hvad betyder det? Hvert barn er unikt i sig selv, med de egenskaber og evner det har. Hvert barn er en vigtig medspiller i et **børnefællesskab**, og aktiv medskaber af egen **læring**. Hvert barns stemme er vigtig i den demokratiske proces, som med sammenligningen med orkestret ovenfor. Hvert barn har ret til nærvær, omsorg og tryghed i deres hverdag, og føle at de bliver set og hørt. Men hvordan får vi alle de overvejelser med ind i hverdagen, så vi kommer rundt om det hele barn? Det er faktisk meget simpelt. I de pædagogiske initiativer vi laver i vores dagligdag, skal der ligge faglige overvejelser bag, som inden for de fysiske rammer, den struktur vi har, samt de lovmæssige rammer (normeringen, børnesammensætningen, lovkrav m.m.) støtter, at det at være barn har værdi i sig selv.

I gennem **legen** og den legende nysgerrige tilgang til læring, skal barnet føle sig set og hørt, og føle sig tryk i forholdet med omsorgsfulde og nærværende voksne og venner. Det skal føle, at *"min stemme er også vigtig"*. Så helt enkelt - vi skal se med barnets øjne, følge dets initiativ, fantasi og virkelyst, og igennem legende tilgange til læring, lade barnet være aktiv medskaber af egen læring.



Via vores samspil med barnet, er vi med til at styrke barnets selvfølelse. Det er igennem den måde vi ser barnet på og vores tilgang i relationen, der er med til at vise, at det at være barn, har værdi i sig selv. Når vi tydeligt viser, at vi lytter og ser barnet, og når vi er ægte over for barnets signaler og fortællinger, er vi med til at styrke, at barnets stemme er vigtig, og det i sig selv er en vigtig person. Samtidig skal vi gøre det tydeligt over for barnet, at det er en vigtig brik i børnefællesskabet, fx *"Hvor er det godt, at du er så god til at se, at din ven har brug for hjælp."*

Sammenhæng:

Det vi giver børnene med i deres rygsæk fra børnehaven, skulle gerne have en sammenhæng til deres senere liv i skolen og fritiden, og derfor er det væsentligt, at de færdigheder som de lærer, i de tre år, de går i børnehaven, er færdigheder som robustgør dem til det liv. Læringen starter derfor ikke først det sidste år i børnehaven, for nu skal de lige lære at skrive deres navn, inden de skal i skole. Nej, læringen starter allerede, når de starter i børnehaven, hvor de starter deres dannelsesrejse. For jer forældre starter rejsen med jeres barn, når de bliver født.

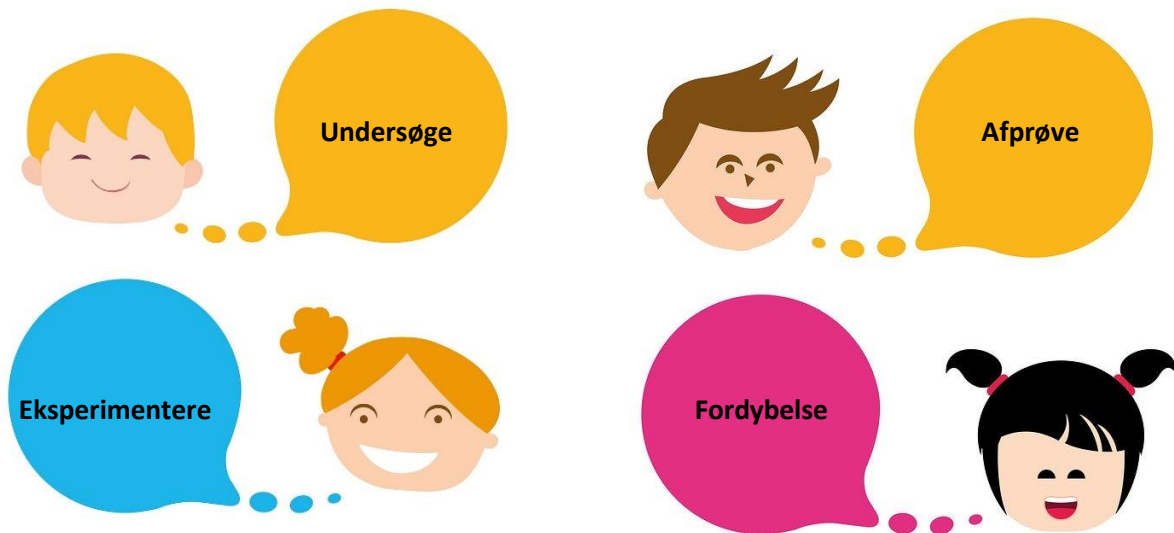
I den styrkede lærerplan lægges der op til, at man laver en plan for det sidste år i børnehaven, som viser sammenhængen til børnehaveklassen. Men faktisk starter den dannelsesrejse allerede, når de starter i børnehaven. De skal allerede her gå fra at være et individ, til at lære at være en del af et **børnefællesskab**. Hvis der skal være en **sammenhæng** til skolen og det videre liv, skal målet være, at personalet sender børn i

skolen, som er robuste, som mestre det at være en del af et fællesskab, hvor der er plads til alle, hvor det enkelte barn bliver set og hørt, hvor børn hjælper hinanden og bruger hinandens evner og hvor hvert barn føler, at det er en del af et fællesskab. Samtidig skal vi gerne sende børn afsted, som har en tro på egne evner - også når det fejler, som er kritisk og kreativ tænkende, som er vedholdende og som er i balance med dem selv.



Hvilke kompetencer skal vi så understøtte børnene i og hvorfor:

Psykolog Howard Gardners berømte teori siger, at vi har forskellige intelligenser, eller sagt med andre ord, vi kan være klog på mange måder. Det giver meget god mening, når vi kigger på et børnefællesskab, som besidder forskellige kompetencer. Vi kan ikke sørge for, at alle børn er lige kloge på alle områder, men vi kan gøre det lettere for dem, at lære inden for de forskellige områder, så vejen til udvikling af de forskellige intelligenser er ryddet og køreklar. Derfor giver det god mening, at vores læringsmiljø, skal understøtte følgende kompetencer:



Alsidig personlig udvikling

Igennem vores pædagogiske arbejde og vores troværdige tilknytning til børnene, er vores opgave at fremme børnenes robusthed og selvfølelse. Vi skal fremme børnenes tillid til egne evner - også når det fejler (at sige pyt), deres vedholdenhed, deres engagement og deres evne til at deltage, samt deres kreative og kritisk tænkning. Vi skal fremme børnenes kropsbevidsthed. Dog handler det ikke kun om, hvor på kroppen de forskellige legemsdele sidder, men kropsbevidsthed handler også om, at blive bevidst omkring egne følelser og reaktioner, og lære selvregulering. Mindfulness er som skrevet før, en god indgangsvinkel til at blive kropsbevidst og styrke selvregulering og selvfølelse.

Socialudvikling

Social udvikling, er udvikling af sociale handlemuligheder og deltagelsesformer og foregår i børnefællesskaber, hvor børnene kan opleve at høre til, og hvor de kan gøre sig erfaringer med selv at øve indflydelse og med at værdsætte forskelligheder. Dagligdagen skal derfor motivere børnenes leg, så de får muligheder for at øve sig i legefærdigheder, sammen med andre. Dagligdagen skal ligeledes kunne støtte børn til empati (evnen til at sætte sig i andres sted), evnen til at samarbejde, børns selvfølelse og selvregulering. Dagligdagen skal også fremme børns fantasi, initiativ og virkelyst, samt kommunikation. For at fremme et inkluderende børnefællesskab hvor man værdsætter forskellighed, skal det pædagogiske arbejde være at hjælpe børnene til, at hjælper hinanden og bruger hinandens kompetencer, at hjælpe så det enkelte barn bliver set og hørt og føler sig som en del af et fællesskab.

Kommunikation og sprog

Kommunikation og sprog er centralt for at børn kan indgå i fællesskaber og vedligeholde venskaber. Vi skal derfor være sproglige rollemodeller, for at hjælpe børnene i udviklingen af kommunikation og sprog. Især børn i udsatte positioner har stor brug for hjælp og vejledning, ved at vi sætter stor fokus på sprog på alle mulige måder i løbet af dagen. Legen er en vigtig del af børnenes læring i forhold til sprog, og børn der har svært ved at komme ind i lege, skal derfor hjælpes i det. Dagligdagen skal give børnene rig mulighed for, at udvikle deres arbejdshukommelse (den som lagrer det

tillærte), sprogforståelse, ordforråd, udtale, lydlig opmærksomhed og sætningsopbygning. Både de psykiske, fysiske og æstetiske rammer i læringsmiljøet skal være med til at udvikle børns sprogtilegnelse.

Kultur, æstetik og fællesskab

Hvis vi vender tilbage til læring, lærer børn igennem de indtryk de opfanger igennem leg og fællesskab. Derfor skal der i dagligdagen være mulighed for sanseoplevelser igennem leg, hvor børn bliver præsenteret for forskelligt materiale, hvor de har mulighed for at bearbejde deres sanseindtryk og udtrykke dem kreativt, samt fremme deres fantasi. Dette kaldes en æstetisk læringsproces. Materialet skal være forskelligt, så derfor snakker vi ikke kun om, at børnene skal udtrykke sig igennem malerier. Børn skal også have mulighed for, at udtrykke sig igennem musik, bevægelse, drama, bøger, naturen m.m. Vi kender nok alle den kropslige fornemmelse en forårsdag giver os, og hvilken jubel den sætter i gang, hvor man får lyst til at udtrykke glæde og begejstring. Eller hvordan en farve kan give ro og velvære, og en anden farve giver forstyrrelse. Eller hvordan en god bog sætter nogle følelser i gang, som giver grundlag for eftertanke.

I den æstetiske læringsproces ligger der ligeledes, at børn skal være en del af et fællesskab, hvor der er plads til forskellighed og forskellige kulturer. Derfor skal der i dagligdagen være mulighed for børn bliver bekendt med forskellighed og at de værdsætter forskellighed. Samtidig skal børn stifte bekendtskab med den danske kultur fx igennem traditioner som f.eks. jul, påske eller fastelavn, samt den danske kulturskat i form af sange eller historier.

Natur, udeliv og science

I naturen er der rig mulighed for sansestimulering. Børnene har mulighed for at fordybe sig, undersøge, eksperimentere og blive klogere på naturen og deres omverden. I naturen er der mulighed for udvikling af alle sanser. Der er noget for hørelsen, smagen, lugten, berøringen, balancen og den kropslige del. Samtidig er naturen også rig på oplevelser, som sætter følelser i gang hos børn. Naturen giver også rig mulighed for, at undersøge fakta og indhold, mængde, form, rumfang, begreber m.m., som er med til at give børnene fornemmelse for matematik. Derfor skal det pædagogiske arbejde følge børnenes spor, fremme deres nysgerrighed for naturens fænomener, og lade dem få mulighed for, at afprøve alle sanser i naturen. Dog skal vi tage udgangspunkt i det enkelte barns trivsel, da ikke alle børn er glade for udelivet, men vi kan sætte rammerne så alle har deltagelsesmulighed.

Science er muligheden for at eksperimentere og afprøve forskellige ting, som styrker barnets logisk matematiske evne. Samtidig er det før-øvelser til fagene fysik, kemi, matematik og biologi. F.eks. kan det motivere barnets læring inden for vægtforhold, eller farveblanding eller måske hvilken væske vejer mest. Det er kun fantasien som sætter grænser. Som regel tager undersøgelserne udgangspunkt i barnets egen undring omkring noget.

Krop, sanser og bevægelse

Børn kan lide at bevæge sig, og kan slet ikke lade være. Dagligdagen skal derfor fremme børnenes mulighed for bevægelse på alle mulige måder, men også mulighed for ro. Dagligdagen skal samtidig fremme børnenes grov-motoriske og finmotoriske færdigheder, så det udvikler børnenes bevægelsesfrihed og kreative færdigheder. Samtidig skal dagligdagen give næring til barnets sanser, så alle sanser bliver stimuleret enten på den ene eller anden måde. Dagligdagen skal ligeledes fremme børnenes kropsbevidsthed, for at blive bevidst omkring egne følelser og reaktioner, og andres følelser og reaktioner, samt at styrke deres selvfølelse og selvregulering. Dagligdagen skal give børnene indsigt i egen sundhed, f.eks. omkring kost, sunde tænder og knogler, hygiejne m.m.

Det pædagogiske arbejde skal derfor udfordre barnets motoriske og sansemæssige færdigheder, så barnet udvikler sig. Hvis f.eks. et barn har svært ved at cykle, vil det tiltaget være, at styrke barnets balanceevne på en cykel.

Kort sammenfatning:

Som I nok har lagt mærke til, er elementerne i den styrkede lærerplan markeret med rødt i løbet af teksten. Dette er for at synliggøre, at det hele er strikket sammen. Hvis den styrkede lærerplan kort skal strikkes sammen, vil den lyde således:

Vores **pædagogiske læringsmiljø** skal være fyldt med pædagogiske tiltag som tager udgangspunkt i **børnenes perspektiv**., Vores pædagogiske arbejde skal tage udgangspunkt i de observationer vi har lavet og skal tilgodese **børn i udsatte positioner**. I hverdagen skal **leg** og **børnefællesskab** have en central placering, da **læring** foregår igennem en legende tilgang, samt igennem sociale relationer. Det hele er en **dannelse** af det enkelte barn, hvor der arbejdes ud fra et **barnesyn** med demokratiske processer. De pædagogiske initiativer i hverdagen indeholder vigtige egenskaber som har **sammenhæng** med det videre forløb i skolen, og hvor **forældresamarbejdet** er en vigtig brik i forhold til det hele barns læring.

Vi bliver bombarderet fra alle kanter, om hvordan vi kan styrke barnets læring, udvikling og trivsel. Men i bund og grund handler det om, hvordan vi er i tilknytningen til barnet og hvad vi vil med den tilknytning. Hvis vi vil støtte barnets evne til samarbejde, viden om indhold/fakta, deres kritiske og kreative tænkning, deres vedholdenhed og tillid til egne evner, også når det fejler, skal vi være tilstede i nuet med barnet og se med barnets øjne. Lad dem undersøge, eksperimentere, afprøve muligheder selv, for derved at gøre dem til selvstændigt tænkende personer, med et sundt billede af dem selv og deres omverden. Hvis børn skal lære skal det give mening og sammenhæng for dem, ud fra deres virkelighedsopfattelse og erfaring.

Børnene kan ikke være lige gode på alle områder. Nogle børn har gode evner på nogle områder, og andre ikke. Det vigtige er som nævnt tidligere, at børnene lærer at mestre så mange ting som muligt og i det tempo, hvor de udvikler sig bedst, for at de er bedst rustet til deres fremtidige liv. Vigtigt er også, at vi hele tiden vurderer vores pædagogiske ændringer, og justerer så det er tilpasset det enkelte barns trivsel, læring og udvikling, ud fra de observationer vi laver. Altså vi er på detektivarbejde med børnenes øjne.

